

# УГОЛОК ГРАЖДАНСКОЙ ОБОРОНЫ

## СИГНАЛ ОПОВЕЩЕНИЯ

звуки сирены означают сигнал «ВНИМАНИЕ ВСЕМ!»



### УСЛЫШАВ ИХ, НЕОБХОДИМО:

1. Немедленно включить телевизор, радиоприёмник, репродуктор радиотрансляции
2. Внимательно прослушать экстренное сообщение о сложившейся обстановке и порядке действий
3. Держать все эти средства постоянно включёнными в течение всего периода ликвидации аварий, катастроф или стихийных бедствий

## ИСПОЛЬЗОВАНИЕ СРЕДСТВ ИНДИВИДУАЛЬНОЙ ЗАЩИТЫ



### РЕСПИРАТОРЫ

Это облегчённые средства защиты органов дыхания от вредных газов, паров, аэрозолей и пыли. По назначению подразделяются на противопылевые и противогазовые

### ПРОТИВОГАЗЫ

Предназначены для населения, проживающего в зоне возникновения химического заражения. Они предотвращают попадание в организм человека из загрязнённой атмосферы таких отравляющих веществ, как радиоактивная пыль, биологически опасные и аварийно химически опасные вещества.



### ПРОСТЕЙШИЕ СРЕДСТВА

Когда нет ни противогаза, ни респиратора, можно воспользоваться ватно-марлевой повязкой (ВМП) или противопылевой тканевой маской (ПТМ). Они защищают органы дыхания человека от радиоактивной пыли, вредных аэрозолей и бактериальных средств



Место расположения пункта выдачи средств индивидуальной защиты \_\_\_\_\_

Время выдачи \_\_\_\_\_

### ОБРАЗЕЦ РЕЧЕВОГО СООБЩЕНИЯ ПРИ ВОЗДУШНОЙ ОПАСНОСТИ

#### ВНИМАНИЕ!

Граждане!  
Воздушная (ракетная) опасность!  
Выключите нагревательные приборы, газ, отключите электроэнергию. Возьмите необходимые вещи, документы, запас воды и продуктов. Если есть возможность, предупредите соседей. Займите ближайшее защитное сооружение, находитесь там до сигнала отмены опасности. Если не успели занять место в защитном сооружении, можно укрыться в подвальных помещениях, подземных переходах, подземных коллекторах, траншеях, канавах, котлованах, ямах, лощинах. Соблюдайте спокойствие и порядок. Будьте внимательны к сообщениям органов ГО и ЧС.

### ОБРАЗЕЦ РЕЧЕВОГО СООБЩЕНИЯ ПРИ ПАВОДКЕ, ПОВЫШЕНИИ УРОВНЯ ВОДЫ

#### ВНИМАНИЕ!

Граждане!  
В связи с внезапным повышением уровня воды в реке \_\_\_\_\_ ожидается подтопление домов в районе улиц \_\_\_\_\_ и посёлка \_\_\_\_\_. Населению этих улиц и посёлка собрать необходимые документы и вещи, взять воду и продукты, отключить газ и электроэнергию и проследовать по адресу \_\_\_\_\_ для регистрации на сборном эвакуационном пункте и отправки в безопасные районы. Сохраняйте спокойствие, передайте полученную информацию родственникам и соседям, помогите инвалидам и пожилым людям.

### ПАМЯТКА ЭВАКУИРУЕМОГО (эвакуация, отселение)

#### ВНИМАНИЕ!

Эвакуация может проводиться при аварии, катастрофе, стихийном бедствии или в случае военных конфликтов.  
Место расположения СЭП (сборного эвакуационного пункта): \_\_\_\_\_  
Маршрут следования к СЭП (схема): \_\_\_\_\_  
Время прибытия на СЭП: \_\_\_\_\_  
Взять с собой:  
- документы (паспорт, военный билет, свидетельство о браке, о рождении детей, пенсионное удостоверение) и деньги;  
- продукты питания на 2-3 суток и питьевую воду;  
- одежду, обувь, (в т.ч. и теплую), туалетные принадлежности;  
- смену белья, а на случай длительного пребывания – постельные принадлежности;  
- кружку, миску, ложку, спички, карманный фонарик.  
Прежде чем покинуть квартиру (дом):  
- отключите газ, электричество, все осветительные и нагревательные приборы;  
- закрыть краны водопроводной и газовой сети, окна, форточки;  
- выключить охранную сигнализацию (при наличии);  
- закрыть квартиру на все замки.  
Помните, что хаос, паника и беспорядок мешают нормальному ходу эвакуации.

### ПРАВИЛА ПОВЕДЕНИЯ ЭВАКУИРУЕМЫХ

Получив извещение о начале эвакуации, каждый гражданин обязан: собрать все необходимые документы и вещи, имеющиеся средства индивидуальной защиты, запас воды и продуктов.  
Продукты и вещи сложить в чемоданы, рюкзаки, сумки для удобства переноски и транспортировки, к каждому переносимому предмету прикрепить бирку с указанием фамилии и инициалов, адреса проживания и конечного пункта эвакуации.  
На одежде и белье детей дошкольного возраста должна быть сделана вышивка с указанием фамилии, имени, отчества ребенка, года рождения, места постоянного жительства и конечного пункта эвакуации.  
Уходя из квартиры, необходимо выключить все осветительные и нагревательные приборы, закрыть краны водопроводной и газовой сети, окна и форточки. К установленному сроку прибыть на эвакуационный пункт для регистрации и отправки в безопасный район.  
В пути следования необходимо соблюдать установленный порядок, неукоснительно выполнять распоряжения старшего команды, быстро и грамотно действовать по сигналам оповещения.  
Эвакуируемые не имеют права самостоятельно, без разрешения местных эвакуационных органов, выбирать пункты и место жительства и перемещаться из одного района в другой. Они обязаны точно выполнять все указания местных органов власти. Все эвакуируемые должны оказывать друг другу помощь.

## УКРЫТИЕ В ЗАЩИТНЫХ СООРУЖЕНИЯХ ГРАЖДАНСКОЙ ОБОРОНЫ И ЗАГЛУБЛЕННЫХ ПОМЕЩЕНИЯХ ПОДЗЕМНОГО ПРОСТРАНСТВА

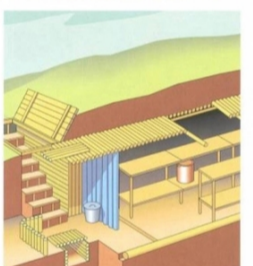
### УБЕЖИЩА



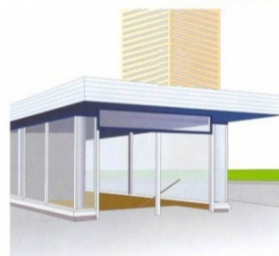
Предназначены для защиты укрываемых в течение нормативного времени от расчетного воздействия поражающих факторов ядерного и химического оружия и обычных средств поражения, бактериальных (биологических) средств, аварий и катастроф с поражающим действием радиационных, химических, биологических или иных веществ (средств), а также от опасных факторов пожара.

### ПРОТИВОРАДИАЦИОННЫЕ УКРЫТИЯ

Предназначены для защиты укрываемых от воздействия ионизирующих излучений при радиоактивном заражении (загрязнении) местности и допускающее непрерывное пребывание в нем укрываемых в течение нормативного времени.



### УКРЫТИЯ И ЗАГЛУБЛЕННЫЕ ПОМЕЩЕНИЯ



Предназначены для защиты укрываемых от фугасного и осколочного действия обычных средств поражения, поражения обломками строительных конструкций вышерасположенных этажей.

Укрытие населения в защитных сооружениях гражданской обороны и заглубленных помещениях подземного пространства производится по сигналу оповещения органов гражданской обороны и чрезвычайных ситуаций. Прибывать в укрытие необходимо с запасом воды и продуктов, личными документами и вещами.

Месторасположение защитного (заглубленного) сооружения \_\_\_\_\_

Время прибытия \_\_\_\_\_



## Что делать, если вы обнаружили БПЛА

Ударный БПЛА представляет собой малое воздушное средство, управляемое дистанционно, и несущее на себе боевой заряд

Ударный БПЛА атакует либо как дрон-камикадзе, врезаюсь в цель, либо сбрасывает на объект безаряд

### ЕСЛИ ВЫ УВИДЕЛИ БЕСПИЛОТНИК В ВОЗДУХЕ:

1. Зафиксируйте точное время обнаружения
2. Отметьте местонахождение беспилотника в данный момент времени
3. Оцените примерное направление полета (сторона света или ориентир)
4. Немедленно сообщите об обнаружении БПЛА по телефону 112

### ЕСЛИ ВЫ ОБНАРУЖИЛИ УПАВШИЙ БЕСПИЛОТНИК:

1. Не приближайтесь к нему и не прикасайтесь к элементам устройства
2. Постарайтесь вывести других людей на безопасное расстояние
3. Немедленно сообщите о находке по телефону 112
4. Дождитесь прибытия экстренных служб на безопасном расстоянии

### Телефоны доверия:

Главного управления МЧС России по Орловской области: 8 (4862) 76-17-78  
Управления ФСБ России по Орловской области: 8 (4862) 43-76-36

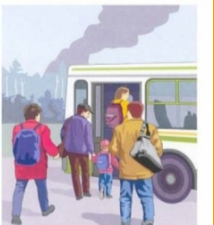
## ЭВАКУАЦИЯ

может проводиться при военных конфликтах или вследствие этих конфликтов, при аварии, катастрофе, стихийном бедствии



### ПРЕЖДЕ ЧЕМ ПОКИНУТЬ ПОМЕЩЕНИЕ:

- выключить все осветительные и нагревательные приборы;
- закрыть краны водопроводной и газовой сетей, окна и форточки;
- включить охранную сигнализацию (если такая есть);
- закрыть квартиру на все замки



### ЧТО ВЗЯТЬ С СОБОЙ:

- личные документы (паспорт, военный билет, свидетельства о браке, о рождении детей, пенсионное удостоверение), деньги;
- продукты питания на 2-3 суток и питьевую воду;
- одежду, обувь (в том числе и теплую), туалетные принадлежности;
- смену белья, а на случай длительного пребывания — постельные принадлежности;
- кружку, миску, ложку, нож, спички, карманный фонарик

Место расположения сборного эвакуационного пункта (СЭП) \_\_\_\_\_

Время прибытия на СЭП \_\_\_\_\_